

**PERMISOS
PER A TU
PER A GAUDIR LA VIDA
PER A PROTEGIR LA FAMÍLIA**



transparentes
com l'aigua



secció sindical
ajuntament de Barcelona

elconvenidela vida.cat



MATRIMONI O INICI CONVIVÈNCIA

15 dies naturals consecutius. Es pot iniciar 7 dies abans.

Cal presentar fotocòpia del llibre de família, acta matrimonial, certificat del registre de parelles de fet o acta notarial.

MATRIMONI FAMILIAR FINS 2N GRAU

1 dia natural dins Catalunya.
2 dies naturals i consecutius fora de Catalunya.

Cal justificant amb la data, el lloc i parentiu.

TRASLLAT DE DOMICILI

1 dia en la mateixa localitat.
2 dies a l'àmbit metropolità o **3 dies** fora d'aquests àmbits.

Dies naturals i consecutius des de la data de trasllat.

Cal presentar qualsevol document que acrediti el trasllat o el nou certificat d'empadronament.



EXÀMENS FINALS I PARCIAIS ALLIBERADORS

1 dia per a exàmens en centres acadèmics oficials.

Extensible a l'examen final de nivell de català i per a obtenir el certificat oficial, per a proves de promoció interna o oferta pública a l'Ajuntament de Barcelona.

Per a proves de provisió de llocs de treball el temps indispensable.

Per a proves de promoció en altres Administracions Públiques, el temps indispensable per a la seva realització.

Cal justificant.

DEURES INEXCUSABLES DE CARÀCTER PERSONAL

Temps indispensable. Detreuen la part corresponent del complement de productivitat i assistència. Per exemple, participar com a candidat/a en eleccions.

Cal justificant.

DEURES INEXCUSABLES DE CARÀCTER PÚBLIC

Temps indispensable. Quan el fet causant és l'acompliment d'una obligació i l'incompliment d'aquesta genera una responsabilitat civil, penal o administrativa. Per exemple, l'assistència a judici.

Cal justificant (citació judicial...).



FUNCIONS EN ELECCIONS PÚBLIQUES

Durant tot el dia de la votació i una reducció de **5 hores** a la jornada següent.

S'atorga per a l'exercici de les funcions públiques de president/a, vocal, interventor/a o apoderat/da.

Cal aportar la papereta oficial de designació **pel càrrec i justificant de l'assistència.**

CURA DEL GOS GUIA

Temps mínim indispensable.

Les persones usuàries de gos guia per a l'accés i mobilitat laboral, podran acreditar com a causa d'absència no recuperable justificada el temps empleat en les actuacions que requereixin el compliment de les obligacions establertes per a la cura del seu gos.





FILLES I FILLS AMB DISCAPACITATS

El temps indispensable.

Les parelles progenitores tenen dret a assistir conjuntament a reunions o a visites on rebin suport.

Extensible durant el procés de valoració.

Cal justificació ICASS i assistència al centre de **suport**.

FILLES I FILLS PREMATURES

Extensible per nadons que hagin de romandre hospitalitzats després del part.

Els i les progenitors/es poden absentar-se **un màxim de 2 hores diàries**.

Dret a reduir la jornada **2 hores més** amb disminució proporcional de les retribucions.

No aplicable durant les primeres 6 setmanes.

Cal presentar fotocòpia del llibre de família i el justificant de l'hospitalització.



PER CURA DE FILL O DE FILLA AMB CÀNCER O MALALTIA GREU

Dret a una **reducció d'almenys la meitat de la jornada** percebut les retribucions íntegres, per a la cura del fill o de la filla menor d'edat afectat/da per càncer o per qualsevol altra malaltia greu.

Aquest permís es podrà concedir com a màxim fins que el o la menor compleixi els 18 anys, sempre que els 2 progenitors treballin.

Cal acreditar la malaltia i la declaració jurada de l'altre/a progenitor/a.



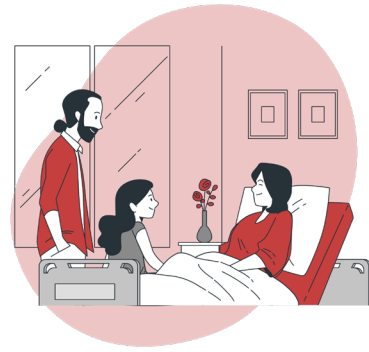
HOSPITALITZACIÓ, ACCIDENT O MALALTIA GREUS D'UN FAMILIAR DE 1R GRAU

3 dies laborals en la mateixa localitat.

5 dies laborables si és una localitat diferent de la del domicili.

Extensible a cirurgia sense hospitalització amb repòs domiciliari acreditat.

Cal acreditar-ho amb justificant i també el grau de parentiu.



HOSPITALITZACIÓ, ACCIDENT O MALALTIA GREUS D'UN FAMILIAR DE 2N GRAU

2 dies laborals en la mateixa localitat.

4 dies laborables en localitat diferent de la del domicili.

Extensible a cirurgia sense hospitalització amb repòs domiciliari acreditat.

Cal acreditar-ho amb justificant, també el grau de parentiu del/de la progenitor/a.

En cas de **malaltia greu amb hospitalització** els dies de permís podran utilitzar-se en qualsevol moment de l'hospitalització o en un període de 10 dies a partir de la finalització del període d'hospitalització. Es podrà fraccionar en dies sempre que no suposi un increment dels dies laborables a gaudir.

El **personal de la nit** pot iniciar el permís la nit abans al fet causant.

La permanència en Urgències amb una estada superior a 24 hores s'equipara a l'hospitalització, cal acreditar-ho.

Extensible a tutoria legal reconeguda.

PER CURA FAMILIAR DE 1R GRAU

Reducció de **fins el 50% de la jornada laboral**, amb caràcter **retribuint**, per **malaltia molt greu**.

Màxim 1 mes a l'any pel mateix fet causant. Es pot compactar (durada màxima de 15 dies).

Només es pot concedir una vegada per procés patològic.

Cal acreditar amb certificat mèdic que indiqui la malaltia molt greu i també el grau de parentiu.



LACTÀNCIA DE MENORS DE 12 MESOS

1 hora diària a l'inici o al final de la jornada que es pot dividir en dues fraccions de 30 minuts.

És intransferible. Ambdós progenitors hi tenen dret. És acumulable a la reducció de jornada per atenció a fills o filles menors.

Tanmateix, es pot sol·licitar la substitució del temps de lactància per un permís retribuït que acumuli el temps corresponent en jornades completes.

En cas de part, adopció o acolliment múltiple, la durada del permís és de **2 hores diàries**, les quals es poden dividir en fraccions d'una hora.

El personal amb jornada completa podrà acumular la reducció en la tarda reglamentària de prestació laboral computant aquesta per 5 hores.

Es pot compactar per a gaudir-ne en jornades senceres de treball. Aquesta modalitat només es podrà gaudir a partir de la finalització del permís per naixement, adopció, guarda, acolliment o permís del progenitor diferent de la mare biològica respectiu, o un cop hagi transcorregut un temps equivalent al que comprenen els permisos esmentats (16 setmanes) des del naixement del o de la menor.

Cal presentar fotocòpia del llibre de família en què consti el o la menor.

elconvenidela vida.cat

MÉS DRETS, MÉS CONQUESTES, VOLEM MÉS

QUI SOM

Som un milió de persones afiliades que hem decidit unir-nos i organitzar-nos per a defensar els nostres interessos i drets laborals i socials col·lectivament.

Al llarg de la nostra història, i gràcies a la lluita de multitud de treballadors i treballadores anònims/es que es van organitzar en Comissions Obreres, hem aconseguit avançar en drets i llibertats que avui considerem imprescindibles, que enforteixen la nostra democràcia. I continuem conquistant nous drets dia a dia!

Allà on un treballador o una treballadora ens reclami, estarem, sens dubte, les Comissions Obreres.



MÉS ACCIÓ

Som molt conscients que els drets no es regalen, i que és l'acció sindical de l'afiliació i la representació sindical en els centres de treball la que aconsegueix avanços i conquestes construint moviment obrer. Encara queden moltes conquestes, molts drets pels quals cal continuar lluitant, i tot el suport és poc.

Organitza't i lluita en les Comissions Obreres.



Comptem amb tu

QUÈ FEM?

Defensem drets. Compteu amb la nostra representació en els centres de treball, en les taules de negociació i amb el nostre gabinet jurídic.

Assessorament. Resoldrem dubtes i qüestions personals que tinguin a veure amb la teva feina

Descomptes. Si ets de CCOO pots gaudir de descomptes en tot tipus d'establiments i serveis.

Formació. Apunta't al curs que necessites! Formació professional, per a adults, per a representants sindicals...

NAIXEMENT, ACOLLIMENT O ADOPCIÓ

Disposem de 16 setmanes, de les quals les 6 setmanes immediates posteriors al part seran de descans obligatori i ininterrompudes; en cas de mort de la mare, l'altre progenitor podrà fer ús de la totalitat del permís o de la part que en resti; el seu gaudiment podrà ser a jornada completa o a temps parcial.

En el cas de **famílies monoparentals** de les 16 setmanes s'amplia a **32 setmanes**.

En el cas que tots dos progenitors treballin i transcorregudes les 6 primeres setmanes de descans obligatori, el període de gaudiment és a voluntat, interrompudament, i es pot exercir des de l'acabament del descans obligatori posterior al part fins que el nadó compleixi 12 mesos.

En el cas de gaudiment interromput, es requerirà, per a cada període de gaudiment, un preavís d'almenys 5 dies i es realitzarà per setmanes completes. Possibilitat d'ampliació fins a 13 setmanes més per complicacions al part o amb el nadó.

El permís **s'amplia en 2 setmanes** (una setmana per progenitor/a) més per discapacitat del fill o de la filla i per cadascún dels fills/es en cas de part múltiple.

En cas de part prematur o nounat/da hagi de romandre hospitalitzat/da a continuació del part, el permís s'ampliarà fins deixi l'hospitalització amb un màxim de 13 setmanes addicionals.

En cas de mort del nadó el permís no es veu reduït.

Possibilitat de realitzar formació després de la 6a setmana de descans obligatori..

Cal l'informe de maternitat emès per la Seguretat Social o justificar l'adopció.



ADOPCIÓ O ACOLLIMENT

Temps indispensable per a dur a terme els tràmits administratius oficials fets a Catalunya, amb justificació.

Extensible per l'assistència a tècniques de fecundació assistida.

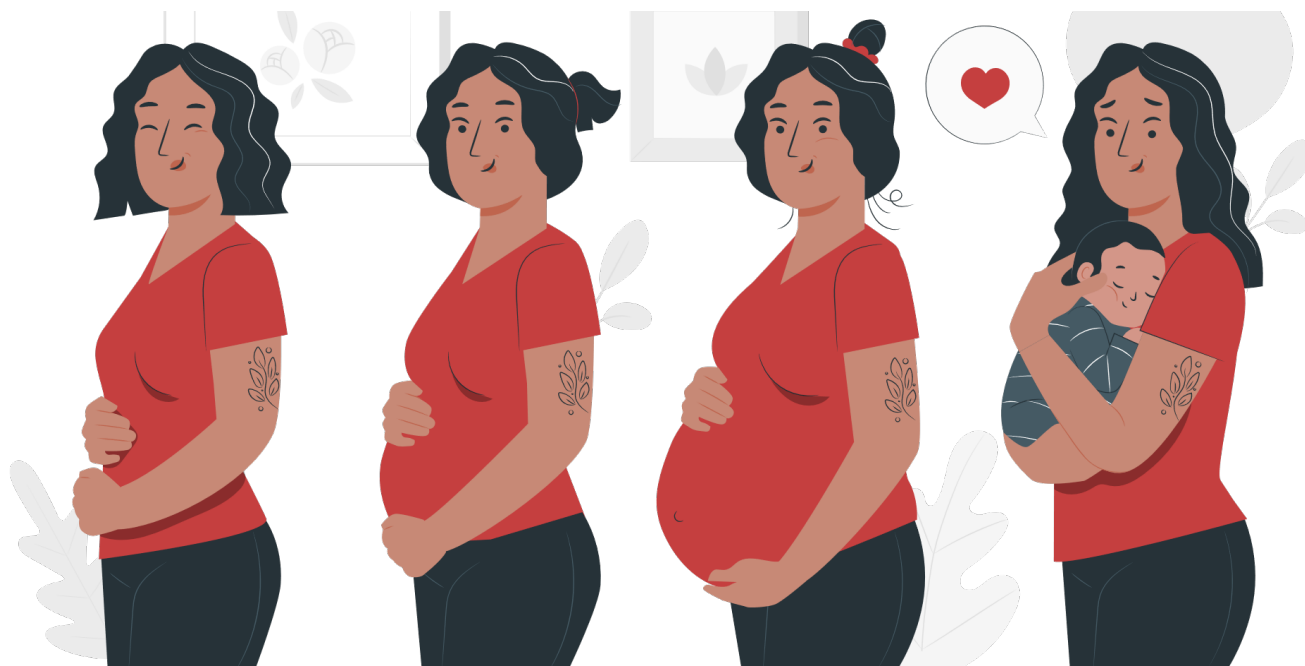
En cas d'adopcions internacionals quan sigui necessari el desplaçament previ dels progenitors al país d'origen de la criatura, a més, es té dret a un permís de **fins a 2 mesos** però es perceben només les retribucions bàsiques.

GESTACIÓ

Permís **a partir del primer dia de la setmana 37 de l'embaràs i fins a la data del part** per a les dones en estat de gestació.

Es podrà iniciar la setmana 35 per a gestació múltiple.

Cal acreditar-ho amb certificat mèdic on consti l'inici de la setmana de gestació.



EXÀMENS PRENATALS I TÈCNiques DE PREPARACIÓ AL PART

El temps que estrictament es requereix; previ avís i justificació de la seva realització en jornada laboral.

Només empleades embarassades.

Extensible per a les parelles en cas de necessitar tècniques de fecundació assistida.



900

900

120

Contra la violència masclista

Atenció 24 h

Telèfon gratuït i confidencial



Generalitat de Catalunya
Institut Català de les Dones

elconvenidela vida.cat

PER SITUACIONS DE VIOLÈNCIA DE GÈNERE

Les dones que per aquest motiu tinguin faltes d'assistència totals o parcials **tenen dret al fet que aquestes faltes d'assistència es considerin justificades** d'acord amb el que determinin els serveis socials, policials o de salut corresponents.

Tenen dret a les hores de flexibilitat horària que, d'acord amb cada situació concreta, siguin necessàries per a llur protecció o assistència social.

Cal acreditar-ho amb l'ordre de protecció judicial, l'informe del Ministeri Fiscal o dels Serveis Socials.

La funcionaria pública ha de mantenir les retribucions íntegres quan redueixi la jornada en un terç o menys.

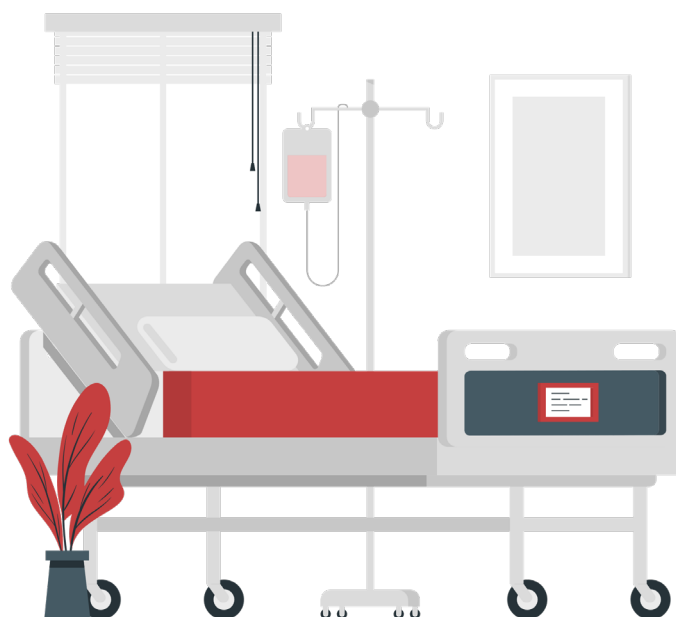


Les **Comissions Obreres condemnen** tots els tipus de violències masclistes que, encara avui, s'exerceixen vers les dones només pel fet de ser dones i contra els infants.

CCOO mostra la seva indignació i preocupació per aquest tema i se suma a la demanda perquè els poders públics reconeguin la lluita pels drets de les dones i per erradicar la violència masclista com una qüestió d'Estat.

El sindicat té el compromís ferm de cooperar en la construcció d'una societat en la qual les dones puguin viure lliures de qualsevol de les violències.





DEFUNCIÓ FAMILIAR DE 1R GRAU

3 dies laborables en la mateixa localitat.

5 dies laborables si la localitat és diferent de la del domicili.

S'acredita amb qualsevol document.

DEFUNCIÓ FAMILIAR DE 2N GRAU

2 dies laborables en la mateixa localitat.

4 dies laborables si la localitat és diferent de la del domicili.

S'acredita amb qualsevol document.

ASSUMPTES PERSONALS SENSE JUSTIFICACIÓ

6 dies. S'estableixen **2 dies addicionals** per any complet de servei, **a més dels dissabtes festius.**

El seu gaudiment està supeditat a les necessitats del servei.

La data límit del gaudiment és el 15 de Gener.

2 dies addicionals al complir el 6è trienni, amb un increment d'1 dia per cada trienni a partir del 8è.





Ens devem a la nostra gent, a les treballadores i els treballadors.

Som molt conscients que els drets no es regalen, i que és l'acció sindical de l'afiliació i la representació sindical en els centres de treball la que aconseguim avanços i conquestes.

Encara queden moltes conquestes, molts drets pels quals cal continuar lluitant, i tot el suport és poc.

Organitza't i lluita en les Comissions Obreres!

Que no et maregin: el 85% del finançament del sindicat prové de la quota sindical de la seva afiliació.

Amb l'aportació que fa l'afiliació, posem a la disposició del conjunt de treballadores i treballadors els serveis jurídics i organitzem l'acció sindical de manera solidària.

No depenem de ningú, ens devem a la nostra afiliació i així volem que continuï sent.

No t'ho pensis més...

AFILIA'T!



LLICÈNCIES PER ASSUMPTES PROPIS

Es podran concedir llicències per assumptes propis, **sense cap retribució**.

La durada acumulada no podrà excedir dels **6 mesos** cada 2 anys.

Segons la necessitat del servei.

No pot gaudir d'aquesta llicència el personal eventual, el personal funcionari interí ni el personal laboral temporal.



LLICÈNCIES PER ATENDRE UN FAMILIAR FINS AL SEGON GRAU

Durant **3 mesos**, prorrogables, **sense cap retribució** i, excepcionalment, fins a 3 mesos més.

És un permís incompatible amb l'autorització de compatibilitat, que resta suspesa d'ofici fins la finalització del permís.

LLICÈNCIES PER CURSAR ESTUDIS

En el marc del Pla de Formació de l'Ajuntament de Barcelona i desenvolupament competencial, es podran concedir llicències per assistir a cursos de formació.



AFERS PROPIS

Dret a **30 hores trimestrals** per a afers propis amb caràcter de recuperables.

La utilització d'aquestes hores es farà de comú acord amb el comandament immediat, tenint en compte les necessitats del servei i en fraccions mínimes de 30 minuts diaris i màximes de cinc.

La recuperació es realitzarà abans que finalitzin els dos mesos següents al mes en què han estat utilitzades, de comú acord amb la prefectura i en fraccions mínimes de 30 minuts.

Les hores de flexibilitat per afers propis no es gaudiran en horari de tarda sense perjudici que de mutu acord es pugui canviar la tarda per necessitats sobrevingudes.

Aquesta mesura serà objecte de valoració per la comissió de seguiment a efectes d'aplicació a determinats col·lectius amb horaris especials.

CONCILIACIÓ FAMILIAR

Es reconeix un règim especial d'utilització d'aquestes hores **per motius de conciliació familiar**, de **80 hores trimestrals**, per als pares/mares de menors de 14 anys, per al personal amb fills/es amb discapacitat psíquica, física o sensorial i per a les empleades i empleats amb cònjuge, pare o mare amb dependència funcional acreditades documentalment i que igualment requereixi assistència especial.

Les 80 hores poden ser tramitades pels cònjuges indistintament, si tots dos treballen a l'Ajuntament o entitats municipals, sense que es superi el límit de 80 hores en global.

La utilització d'aquestes hores es farà de comú acord amb la persona responsable immediata, enint en compte les necessitats del servei i en fraccions mínimes de trenta minuts i màximes de cinc hores.

La recuperació es realitzarà abans que finalitzin els dos mesos següents al mes en què han estat utilitzades, de comú acord amb la prefectura i en fraccions mínimes de trenta minuts.

La recuperació d'hores que s'estableix en aquest article no podrà realitzar-se dins de l'interval de migdia previst per dinar en cada règim de prestació horària, excepte per al personal acollit al règim especial d'utilització de 80 hores trimestrals per motius de conciliació familiar que s'estipula en el paràgraf anterior.

La denegació del gaudiment d'aquestes hores tindrà caràcter motivat.

Els empleats/ades que tinguin la intenció de fer ús d'aquest règim especial ho posaran en coneixement prèviament a la prefectura de personal corresponent a l'efecte de programar la forma i els horaris habituals de recuperació.



VACANCES

Durada

Les vacances anuals retribuïdes són d'**un mes de durada per cada any complet de servei**, amb una garantia de 22 dies hàbils, o la part proporcional que correspongui quan el temps realment treballat és inferior a l'any.

Els dissabtes es consideren inhàbils, sense perjudici de les adaptacions que es puguin produir pels horaris especials.

En el supòsits d'haver completat els anys d'antiguitat en l'administració que consten a continuació es tindrà dret al gaudiment dels següents dies addicionals de vacances anuals

- Deu anys de servei: 1 dia
- Quinze anys de servei: 2 dies
- Vint anys de servei: 3 dies
- Vint-i-cinc anys de servei: 4 dies

El còmput total dels dies de vacances anuals i els addicionals de vacances s'hauran de gaudir en fraccions mínimes de 7 dies naturals consecutius. Malgrat això, del total d'aquests dies es podran sol·licitar fins a 7 dies de lliure disposició d'acord amb les necessitats del servei.

Per al càlcul d'aquests dies addicionals de vacances és computarà l'antiguitat el 31 de desembre de cada any.

Les vacances es gaudeixen, amb caràcter general i d'acord amb les necessitats del servei durant els mesos de juliol a setembre, preferentment els mesos de juliol i agost.

Es podrà autoritzar, prèvia petició del personal, el gaudiment de les vacances en altres períodes, d'acord amb les necessitats del servei.

Es podrà autoritzar el gaudiment de les vacances en períodes fraccionats, cadascuna de les diferents fraccions ha de ser com a mínim de set dies naturals amb una garantia de 22 dies hàbils de vacances a l'any. Aquesta modalitat de gaudiment requereix la prestació del servei durant l'any complert. En aquest cas el període mínim de prestació efectiva de servei entre fraccions és d'una setmana.

Aquesta regulació s'adaptarà en el cas de Guàrdia Urbana i SPCPEIS amb cicles de treball específics. Les vacances del personal adscrit a centres docents s'adaptaran a les instruccions d'inici de curs.

Per a la correcta planificació de les vacances aquestes s'aprovaran, en el seu cas prèvia sol·licitud dels interessats, amb una antelació de tres mesos previs al període general de gaudiment.

Els dies de vacances, els dies addicionals de lliure disposició, els derivats dels permisos per conciliació de la vida personal, familiar i laboral, i els dies d'assumptes personals es poden acumular sempre que ho permetin les raons de servei.

Quan es prevegi el tancament de les instal·lacions degut a la inactivitat estacional derivat del model de prestació de serveis, de determinats serveis públics, els períodes de gaudiment de les vacances coincidiran amb la franja fixa del tancament.

El període de vacances anuals retribuïdes dels funcionaris públics no pot ser substituït per una quantitat econòmica i, en els casos de renúncia voluntària, haurà de garantir-se en tot cas el gaudiment de les vacances meritedes.

No obstant l'anterior, en els casos de finalització de la relació de serveis dels funcionaris públics per causes alienes a la voluntat d'aquests, tindran dret a sol·licitar l'abonament d'una compensació econòmica per les vacances meritedes i no gaudides; i en particular, en els casos de jubilació per incapacitat permanent o mort, fins a un màxim de divuit mesos.

Interrupció de les vacances

Si les situacions de permís de maternitat, paternitat, incapacitat temporal, risc durant la lactància o risc durant l'embaràs impedeixen iniciar el gaudiment de les vacances dins de l'any natural al qual corresponguin, o si una vegada iniciat el període de vacances sobrevé una de les situacions esmentades, el període de vacances es pot gaudir encara que hagi acabat l'any natural a què corresponguin i sempre que no hagin transcorregut més de divuit mesos a partir del final de l'any en què s'hagin originat.

Si durant el gaudiment del període de vacances autoritzat sobrevingués un permís per defunció d'un familiar de primer grau de consanguinitat o afinitat, el període de vacances quedarà interromput pel gaudiment d'aquest permís i es reiniciarà el període de vacances tot seguit.



VISITES MÈDIQUES

Temps indispensable. Es considera motiu justificat d'absència amb la corresponent justificació, així com les prescripcions que constin al justificant i que afectin en el compliment horari.

L'assistència a consulta mèdica ha de concertar-se fora de l'horari de treball i quan no sigui possible s'autoritzarà l'absència per visita mèdica pel **temps indispensable per anar i retornar a la feina**.

Als efectes, sempre que la visita al metge es produeixi fora dels marges de presència obligada de cada horari, es computarà com a temps de visita mèdica de la següent manera:

- per a l'entrada al matí l'hora de citació que s'especifiqui en el corresponent justificant mèdic.
- per a la sortida al migdia fins a les 14 si no es retorna a la feina, si es retorna computarà fins a l'hora d'entrada.
- per a les visites mèdiques a la tarda només es computarà el temps d'absència justificada quan la visita mèdica coincideixi amb la tarda a treballar i fins a les 17 h si no es retorna a la feina o fins a l'hora d'entrada si es retorna a la feina.

En els horaris especials s'aplicaran els mateixos criteris, però atenent a les seves especificitats pel que fa al còmput de la visita mèdica fora de la presència obligada.



GRAUS DE CONSANGUINITAT O AFINITAT

PRIMER GRAU: cònjuge, mares i pares, fills i filles, sogres i gendres/joves.

SEGON GRAU: germans/anes, cunyats/ades, avis/àvies i nets/netes.

Serà considerat/da com a cònjuge tots els supòsits de parelles de fet, amb independència de la seva orientació sexual, identitat de gènere o expressió de gènere, sempre que l'acte causant de la convivència s'acrediti documentalment.

Es reconeix als efectes de permisos i llicències el vincle d'afinitat de padrastres i madrastes, sense que sigui extensiu a d'altres graus de parentiu vinculats a aquests.

Així mateix són també d'aplicació els permisos relacionats amb els fills i les filles no comuns de noves parelles.

Es prendrà com a referència el domicili de l'empleat o empleada que consta en el sistema informàtic de recursos humans.

Assessorament laboral

Els serveis d'assessorament laboral són gratuïts per a afiliats i afiliades de Comissions Obreres de Catalunya (CCOO). Per a la resta de treballadors i treballadores interessats/des, cal consultar les tarifes vigents a la nostra web.

El servei d'assessorament individual està adreçat a les persones que vulguin resoldre dubtes i qüestions personals que tinguin a veure amb la seva feina.

S'ha de fer de manera presencial i és gratuït per a les persones afiliades a CCOO (si s'afilien en el moment de l'assessorament, cal que paguin 3 mensualitats de la quota general ordinària d'afiliació, en efectiu o mitjançant targeta de crèdit).

En aquest assessorament primari, CCOO aposta per prestar un servei útil i àgil per als treballadors i les treballadores que acudeixin al nostre sindicat, evitant temps d'espera i trobant solucions als seus problemes sense haver de passar gaires filtres, de la manera més ràpida i eficient per als seus interessos.

L'equip d'assessorament està format per assessors/es especialitzats/des i disposa del suport del nostre Gabinet Tècnic Jurídic (GTJ), de reconegut prestigi en l'àmbit laboral.

Aquest equip ofereix un servei d'assessorament individual primari perquè la persona que vingui al nostre sindicat amb un problema laboral en surti amb una solució immediata. Així mateix, es derivaran ràpidament al GTJ els temes que siguin objecte de demanda, dintre del termini establert legalment.

CONSULTA'NS:

Secció sindical de Comissions Obreres
Ajuntament de Barcelona
Av. Francesc Cambó 17, 5a planta B
08003 Barcelona
Tel. 93 301 88 67
Fax. 93 301 87 16
ccooajtbcn@ccoo.cat
ajuntamentbarcelona.ccoo.cat
[@ccooajtbcn](https://www.instagram.com/ccooajtbcn)



**VOLEM
MÉS**

Comptem amb tu

MÉS DRETS, MÉS CONQUESTES, VOLEM MÉS

Secció sindical de Comissions Obreres
Ajuntament de Barcelona
Av. Francesc Cambó 17, 5a planta B
08003 Barcelona
Tel. 93 301 88 67
Fax. 93 301 87 16
ccooajtbcn@ccoo.cat
ajuntamentbarcelona.ccoo.cat
@ccooajtbcn

Les il·lustracions de persones d'aquest fulletó són autoria de Storyset®

